

SWV VO Weert, Nederweert en Cranendonck

**Naar het Voortgezet
Onderwijs**

Procedure toeleiding POVO

“DE SCHAKEL”

**t.b.v. brugklasleerlingen
Schooljaar 2022-2023**

(uitvoering in schooljaar 2021-2022)



Inhoud

Voorwoord	Blz. 3
1. Algemeen	blz. 4
2. Blauwe, gele en oranje route.	Blz. 5
3. Stroomdiagram	blz. 7
4. Tijdpad	Blz. 8
Bijlagen	blz. 13
Bijlage 1: Aanmeldingsformulieren en toestemmingsverklaring gele en oranje route	
Bijlage 2: Criteria Iro en pro	
Bijlage 3: Advieskaart	
Bijlage 4: Overzicht van afkortingen	

Voorwoord

Voor u ligt de Schakelprocedure van het Samenwerkingsverband VO Weert, Nederweert en Cranendonck. Deze procedure is in samenwerking met het Samenwerkingsverband PO Weert/ Nederweert vanuit de praktijk vorm gegeven. Ook de basisscholen uit het de gemeente Cranendonck werken al jaren met de omschreven procedures. De Schakelmap is een beschrijving van onze werkwijze van de toeleiding van de leerlingen uit het basisonderwijs naar het voortgezet onderwijs. Op basis van de ervaringen worden jaarlijks aanpassingen gepleegd. In september worden bijeenkomsten voor het basisonderwijs georganiseerd, waarbij wijzigingen en ontwikkelingen binnen het VO worden besproken.

Het Samenwerkingsverband VO Weert, Nederweert en Cranendonck is dienstverlenend ten aanzien van het PO en het VO. De formele verantwoordelijkheid voor de communicatie naar ouders, het volledig invullen van een OKR en het schooladvies ligt respectievelijk bij het PO en het VO. Alle betrokken scholen (PO en VO) worden nadrukkelijk verzocht deze tijdsplanning in hun jaarplanning op te nemen en toe te zien op de uitvoering hiervan.

Voor eventuele vragen of opmerkingen, kunt u contact opnemen met het samenwerkingsverband. De vragen rondom het traject toeleiding PO-VO kunnen worden gemaïld naar povo@swvvo3103.nl.

Felix van Ballegooij

Directeur Samenwerkingsverband VO Weert, Nederweert en Cranendonck

Marlou Salden,

Orthopedagoog Samenwerkingsverband VO Weert, Nederweert en Cranendonck

1. Algemeen

De schakelprocedure behelst de toeleiding van alle schoolverlaters van het PO, lees ook SBO en SO naar het VO, lees ook VSO. Met veel scholen in de regio hebben we de afgelopen jaren gewerkt aan een werkwijze van toeleiding die recht doet aan de wijze waarop basisscholen leerlingen ondersteunen en begeleiden.

Met behulp van de ontwikkelde ondersteuningsstructuur (leerlingvolgsysteem, leerlingbesprekingen, handelingsgericht werken) wordt gewerkt aan een gestroomlijnde informatievoorziening en een overdracht voor leerlingen die uitstromen naar een passende plek in het VO. Een tijdige communicatie met ouders over het ontwikkelingsperspectief en de oriëntatie op het VO is hierbij essentieel.

Alle schoolverlaters worden door het PO, SBO en SO als volgt ingedeeld:

- blauwe route (voor kinderen die de reguliere route volgen);
- gele route (voor kinderen die mogelijk in aanmerking komen voor Iro/pro);
- oranje route (voor kinderen met specifieke ondersteuningsbehoeften).

Basisinstrumenten voor een goede toeleiding PO/VO vormen:

- een goed functionerend Leerlingvolgsysteem (LVS) binnen het basisonderwijs;
- een goed werkend/ingevuld digitaal onderwijskundig rapport, waarbij de overgedragen informatie volledig inzichtelijk is voor ouder(s)/ verzorger(s).
- effectieve organisatie terugkoppeling van voortgezet onderwijs naar basisonderwijs.

Het Samenwerkingsverband VO Weert, Nederweert en Cranendonck kenmerkt zich door kleinschaligheid. Het VO streeft naar een hoog niveau van basisondersteuning binnen de scholen.

2. Blauwe, gele en oranje route

Blauwe route:

De overgang van PO naar VO is voor alle leerlingen en hun ouders een belangrijke verandering. Te denken valt aan omgang met leswisselingen, diverse docenten, meer huiswerk, klassen ingedeeld op basis van niveau, andere kinderen in de klas, verder fietsen enz. Deze overstap verloopt voor iedere leerling op een andere manier.

Het overgrote deel van de leerling zal deze overstap zonder al te veel problemen maken. De leerlingen waarbij de basisschool verwacht dat de overstap soepel zal verlopen en waarbij geen extra ondersteuning ten aanzien van het onderwijsniveau van de leerling nodig is, noemen wij de blauwe route leerlingen.

Binnen het Samenwerkingsverband Weert, Nederweert en Cranendonck wordt zoveel mogelijk gewerkt met een eenduidig niveauadvies vanuit het basisonderwijs dat leidend is voor het voortgezet onderwijs. Een dubbel advies is mogelijk bij twijfel; hiervoor dient altijd een onderbouwing bij het advies gegeven te worden. Indien een basisschool twijfelt of vragen heeft over het te geven advies, wordt geadviseerd om contact op te nemen met het voortgezet onderwijs, zodat er gezamenlijk naar een oplossing gezocht kan worden. Indien er na het resultaat van de eindtoets een verandering in het niveauadvies plaatsvindt, neemt het basisonderwijs altijd contact op met de betreffende vo-school.

Het voortgezet onderwijs geeft informatie aan basisscholen over alle voorlichtingsactiviteiten.

Gele route

Leerlingen die op de basisschool meer moeite hebben met het aangeboden didactische niveau en als gevolg hiervan leerachterstanden hebben, worden door de basisschool aangemeld voor de gele route. We vragen de basisscholen om deze leerlingen voor 1 oktober 2019 aan te melden. Deze aanmelding bestaat uit een getekende toestemmingsverklaring via LDOS, cito leerlingvolgsysteem, voorlopig advies en eventueel aanwezige onderzoeksverslagen met geldige intelligentiegegevens. Zoals bekend is er gekozen voor opting-out voor lwoo en vervallen de NIO toetsen voor de lro-leerlingen. Er vindt alleen individueel (WISC/SON) intelligentie onderzoek plaats bij potentiële Praktijkonderwijs leerlingen of leerlingen waar twijfel is tussen vmbo en Pro. Screening op basis van didactische resultaten vindt plaats bij het Samenwerkingsverband. Het individueel intelligentieonderzoek vindt bij voorkeur plaats op de eigen school. Ouders worden net als de school via mail vanuit LDOS op de hoogte gebracht van het tijdstip van onderzoek. Ouders ontvangen in tweevoud het verslag van het intelligentieonderzoek met het verzoek om een exemplaar op de basisschool af te geven.

De criteria voor LRO hebben alleen betrekking op de didactische achterstanden. Hierbij blijft het essentieel om adaptief en actuele toetsen af te nemen. Na bespreking met de toeleidingscommissie POVO beoordeelt het Loket Passend Onderwijs (LPO) de aanvragen en geeft de TLV's Praktijkonderwijs af. De beoordeling vindt plaats op basis van didactische gegevens, intelligentie en ondersteuningsbehoeften en is nooit afhankelijk van alleen intelligentie. Indien nodig volgt een aanvullend gesprek met ouders en scholen (vmbo en pro).

Na de leerlingbesprekingen in februari 2020 kunnen de dossiers doorgestuurd worden naar het Loket Passend Onderwijs en uiterlijk 1 oktober 2020 moet bij het VO definitief bekend zijn welke leerlingen in aanmerking komen voor een TLV pro. Het Samenwerkingsverband draagt er zorg voor dat ouders een bericht ontvangen en dat bekend is bij het voortgezet onderwijs welke leerlingen voor lro/pro in aanmerking komen.

Lro-leerlingen volgen de reguliere aanmeldingen bij een school naar keuze. Indien ouders vragen hebben over de inzet van de ondersteuning, dienen zij zich te melden bij de betreffende VMBO-school. Zij kunnen scholen en ouders het beste van de actuele informatie voorzien. In de flyer gele route staan de gegevens van de ondersteuningscoördinatoren in het voortgezet onderwijs vermeld.

Voor de aanmeldingen bij het Praktijkonderwijs geldt de volgende procedure:

- Informatieavond Praktijkonderwijs.
- Na aanmelding door ouders volgt er een uitnodiging voor een intakegesprek.
- Intakegesprek met alle betrokkenen.

Leerlingen met didactische achterstanden op Iro- of praktijkonderwijsniveau en daarnaast specifieke ondersteuningsbehoeften worden zowel bij de gele als de oranje route aangemeld. Leerlingen en ouders tekenen daarvoor twee toestemmingsverklaringen.

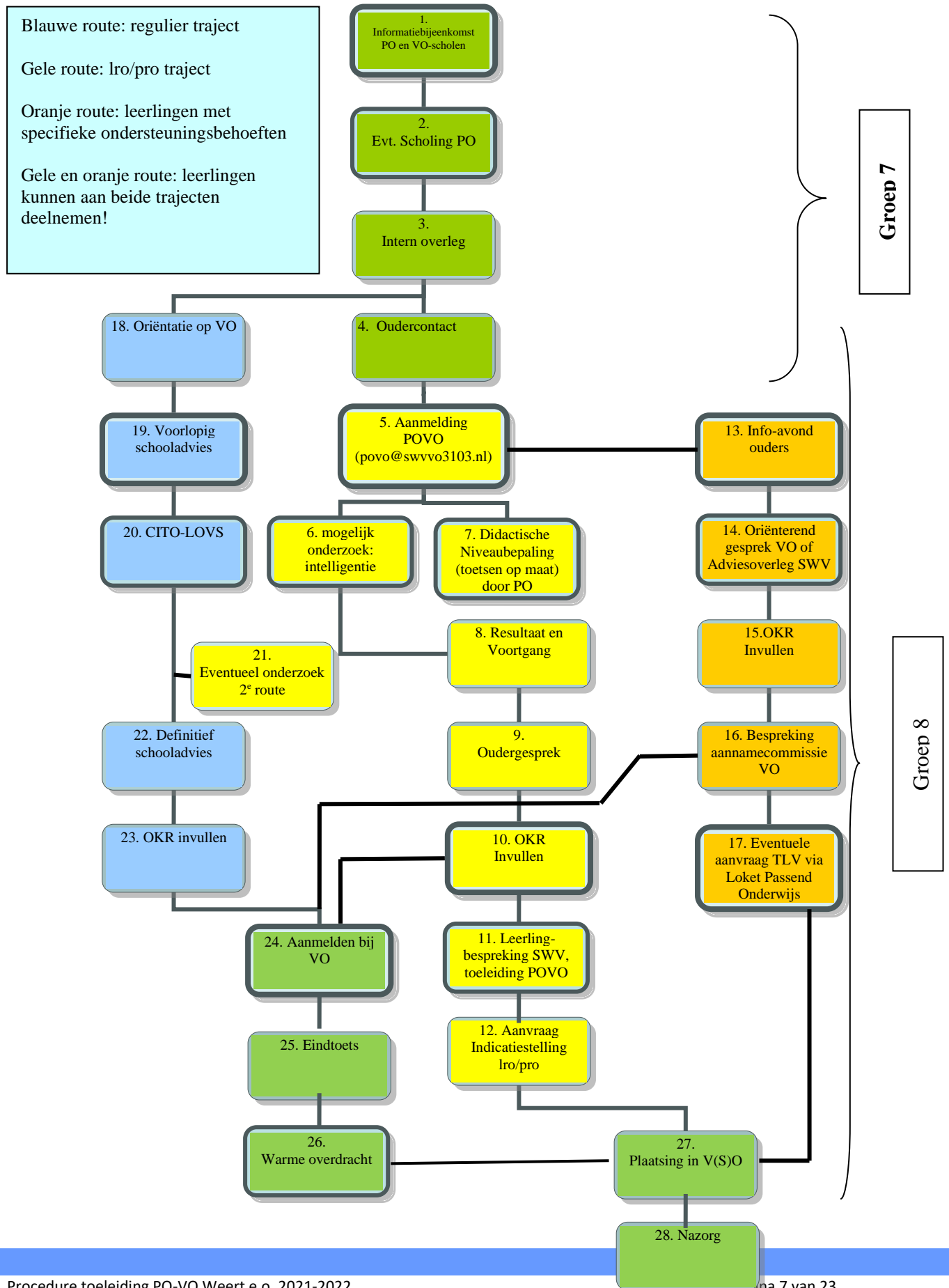
Oranje route:

Leerlingen met specifieke ondersteuningsbehoeften noemen wij de oranje route leerlingen. Hierbij denken we aan kinderen waarvan de (speciale) basisschool verwacht dat ze zonder extra ondersteuning het VO niet succesvol met een passend diploma kunnen afronden. De (speciale) basisschool bepaalt in overleg met ouders wie er voor de oranje route in aanmerking komt. Dit betekent dat alle leerlingen met specifieke onderwijsondersteuningsbehoeften, ook de leerlingen vanuit het SO, voor 1 oktober 2019 aangemeld moeten worden voor de oranje route. Deze aanmelding bestaat uit een ondertekende toestemmingsverklaring in LDOS en **daarnaast geeft de basisschool aan als er twijfels zijn of de leerling naar het VO of het VSO gaat. Ook wordt uiterlijk voor de herfstvakantie doorgegeven aan het samenwerkingsverband als er een gesprek met meerdere scholen nodig is. Ouders en scholen ontvangen via LDOS een mail met de uitnodiging voor het gesprek.** De bestuursuitspraak: 'alle leerlingen gaan naar het reguliere onderwijs, mits.....' is leidend in het doorlopen van de oranje route.

Belangrijk bij de oranje route is dat de ontvangende school tijdig in beeld heeft, welke ondersteuningsbehoeften de leerling heeft en hoe de betreffende school daarin kan voorzien. Hierbij denken we aan een gezamenlijk gesprek met PO, VO en ouders (eventueel leerling en hulpverlening), tijdige kennismaking met het VO en eventueel aanvullende aanpassingen. Al deze aanpassingen betreffen maatwerktrajecten. Het is de bedoeling dat de leerlingen van de oranje route voor de reguliere aanmelddata in maart weten of ze in het voortgezet onderwijs toegelaten worden. De aannemecommissie van de VO-school bepaalt of de school kan voldoen aan de onderwijsondersteuningsbehoeften van de betreffende leerling. De criteria liggen vast in het schoolondersteuningsprofiel van de school en het afgesproken niveau van basisondersteuning in het Samenwerkingsverband VO Weert, Nederweert en Cranendonck.

Als na een verdere verkenning met ouder(s)/verzorger(s) het voortgezet onderwijs niet in de ondersteuningsbehoefte van de leerling kan voorzien, volgt de aanvraag van een Toelaatbaarheidsverklaring VSO via het Loket Passend Onderwijs. Het basisonderwijs bespreekt de ondersteuningsbehoefte van de leerling en de mogelijkheden van het VSO. Voordat een TLV VSO aangevraagd wordt, dienen de mogelijkheden van het reguliere voortgezet onderwijs verkend te zijn! Het basisonderwijs levert het overdrachtdossier (minimaal Onderwijskundig Rapport en OPP) aan bij het VSO. Het VSO zorgt voor de aanvraag van de TLV volgens procedure.

3. Stroomdiagram aanmelding Voortgezet onderwijs



4. Tijdpad, uitvoering schooljaar 2021-2022, plaatsing leerling in brugklas schooljaar 2022-2023

Graag opnemen in de schoolplanning!

Datum	Activiteit	Door	Route-aanduiding		
Voor zomervakantie 2021 staan handleidingen en (gesproken) presentaties online	Zie website: SWVVO3103 Overstap naar voortgezet onderwijs	Samenwerkingsverband VO Weert, Nederweert en Cranendonck inclusief ict-ers PO.			
Uiterlijk 17 september 2021	Uitnodiging informatieavond oranje route leerlingen groep 8.	VO informeert PO. PO nodigt ouders uit			
Woe. 22 september 2021 14.00-16.00	Informatiemiddag door SWV VO Weert, Nederweert en Cranendonck ten dienste van het PO Weert-Nederweert. Locatie: het Kwadrant. Globaal programma: - Voorstellen nieuwe medewerkers - Ontwikkelingen binnen SWV - Ontwikkelingen LVO-Weert en Yuverta - Aanbod Voortgezet Onderwijs - Aanbod vanuit het Voortgezet Speciaal Onderwijs - Netwerken met koffie/vlaai	Samenwerkingsverband VO Weert, Nederweert en Cranendonck			
Woe. 29 september 2021 14.00-16.00	Informatiemiddag door SWV VO Weert, Nederweert en Cranendonck ten dienste van het PO Cranendonck. Locatie: BraVo College. Globaal programma is gelijk aan de POVO middag in Weert. De mogelijkheden en ontwikkelingen binnen het BraVo College worden wat specifiekier toegelicht.	Samenwerkingsverband VO Weert, Nederweert en Cranendonck			
Voor 1 oktober 2021	Aanmelding toeleiding POVO leerlingen gele en oranje route met ingevulde	PO zorgt voor aanmelding gele en oranje route leerlingen met			

	toestemmingsverklaring. Upload voor de gele route leerlingen cito leerlingvolgsysteem, voorlopig advies en eventueel aanwezige onderzoeksverslagen. Geef bij de oranje route leerlingen aan of er twijfel is over de doorstroommogelijkheden naar het regulier voortgezet onderwijs en of er mogelijk aan VSO gedacht wordt. Vermeld ook als er een gesprek nodig is met meerdere scholen.	toestemmingsverklaring in LDOS (zie handleiding)		
Di. 5 oktober 2021 19.30-21.30	Informatieavond ouders oranje route leerlingen groep 8. Locatie: Kwadrant	(S)VO		
13 oktober 2021	Informatie Yuverta (voorheen CITAVERDE College) Nederweert	Leerlingen en ouders		
Uiterlijk 22 oktober 2021 (voor herfstvakantie)	Alle basisscholen ontvangen bericht van onderzoeksdatum en plaats voor afname WISC of SON (leerlingen 1 tot 4 jaar in Nederland). Onderzoek vindt alleen plaats bij potentiële praktijkonderwijs leerlingen. Het samenwerkingsverband screent de didactische gegevens en bepaalt de noodzakelijke onderzoeken.	SWV informeert PO en ouders per mail. PO controleert bij leerling en ouders.		
November / december 2021	Onderzoeken (WISC/SON) bij voorkeur op eigen school.	Via SWV		
Do. 11 november 2021 Di. 16 november 2021 Wo. 24 november 2021 Do. 2 december 2021 Ma. 13 december 2021	Oranje route gesprekken waar meerdere V(S)O-scholen betrokken zijn (dient in LDOS aangevinkt te zijn). Vooraf worden de ondersteuningsbehoeften door het PO in LDOS aangeleverd. VO zorgt voor verslag van het gesprek.	SWV stuurt uitnodiging: ouders en vertegenwoordigers PO, VO en VSO sluiten aan.		
November/ december 2021 Data Philips van Horne:	Oranje route gesprekken met ouders en VO-school (Kwadrant, BraVo College, Citaverde, Philips van Horne	PO school neemt tijdig (voor 1 november) contact op met VO school i.v.m. planning.		

Dinsdag 2 november Dinsdag 16 november Woensdag 17 november Dinsdag 23 november Donderdag 25 november Woensdag 8 december Dinsdag 14 december	en College). De PO-school neemt contact op met de desbetreffende VO-school i.v.m. de planning. Vooraf worden de ondersteuningsbehoeften door het PO in LDOS aangeleverd. VO zorgt voor verslag van het gesprek.				
Uiterlijk 23 december 2021	PO levert OKR (op definitief) aan van de oranje route-leerlingen t.b.v. bespreking in aannecommissie.	PO			
Uiterlijk 23 december 2021	SWV stuurt onderzoeksresultaten in tweevoud naar ouders met de vraag om 1 exemplaar op de basisschool af te geven. Basisschool voegt het onderzoeksverslag toe aan het OKR.	SWV is telefonisch beschikbaar voor vragen. Indien nodig volgt aanvullend gesprek.			
Ma. 17 januari 2022	Het College: open huis	Leerlingen en ouders			
Di. 18 januari 2022	Philips van Horne: open huis	Leerlingen en ouders			
Woe. 19 januari 2022	BraVo! College: open huis	Leerlingen en ouders			
Do. 20 januari 2022	Het Kwadrant: open huis	Leerlingen en ouders			
Januari 2022	Adaptieve didactische niveaubepaling (DMT, BL, Spelling, Rekenen). Let op: - Actuele toetsing (groep 8) - 10 maanden DLE-criterium - DL actueel (maximaal 60) - Cotan-lijst	PO			
Januari 2022	Controle aanmeldingen oranje route leerlingen	SWV			
Woe. 2 februari 2022	Ronde tafel overleggen met ouders oranje en gele route leerlingen waar het VO twijfelt over aanname.	VO meldt bij SWV SWV plant gesprek PO nodigt ouders uit en sluit aan			
Voor 2 februari 2022	PO levert OKR (op definitief) aan van de gele route-leerlingen t.b.v. leerlingbespreking	PO			
Ma. 7, di. 8 en woe. 9 februari 2022	Leerlingbespreking SWV, PO-scholen ontvangen een uitnodiging.	SWV + betrokken scholen	Tijdstip volgens schema		

Na leerlingbespreking	OKR inclusief noodzakelijke bijlagen definitief maken voor aanmeldingen VO. Eventueel aanvullend intelligentie onderzoek of sociaal emotioneel onderzoek. Opstart doorleiding naar Loket Passend Onderwijs. Akkoord van ouders staat in OKR. Bij aanvraag van een TLV Pro is de zienswijze van ouders verplicht.	PO en SWV			
Ma. 14 februari 2022	Het College: voorlichting en proeflessen	Leerlingen en ouders			
Di. 15 februari 2022	Philips van Horne: voorlichting en proeflessen	Leerlingen en ouders			
Woe. 16 februari 2022	BraVo! College: voorlichting en proeflessen	Leerlingen en ouders			
Do. 17 februari 2022	Het Kwadrant: voorlichting en proeflessen	Leerlingen en ouders			
Di. 22 februari 2022	Ronde tafel overleggen met ouders waarbij twijfels zijn tussen vmbo en praktijkonderwijs.	PO, VO + ouders			
Woe. 23 februari 2022	Meeloopmiddag LVO Weert				
Uiterlijk 1 maart 2022	Oudergesprekken en definitief schooladvies. OKR op definitief inclusief inzage ouders.	PO + ouders			
Ma. 7 en di. 8 maart 2022 19.00-21.00	Ouders melden bij VO aan. PO-scholen hebben alle dossiers in LDOS op definitief staan en ouders hebben adviesformulier ontvangen.	Ouders			
Voor 1 april 2022	Opstart 2 ^e traject praktijkonderwijs in overleg school en ouders.	PO en VO melden bij SWV Ouders tekenen toestemmingsverklaring			
April 2022	2 ^e onderzoekstraject: compleet maken OKR. PO-scholen krijgen bericht over het tijdstip en plaats van afname WISC/SON	PO, VO en SWV			
Wo 25 mei 2022	Ronde tafel overleggen met ouders/ leerlingen waar het VO twijfelt over aanname.	VO meldt bij SWV SWV plant gesprek PO nodigt ouders uit en sluit aan			

April / mei 2022	Eindtoets.	PO			
Voor 1 juni 2022	Invoer eindtoets PO en eventueel herziening advies. Bij vragen, neem contact op met het VO.	PO en VO			
Juni 2022	Kennismakingsavonden. LVO Weert: 13 en 14 juni 2022	(S)VO			

Bijlage 1:

Toestemmingsverklaring gele en oranje route

Toestemmingsverklaring Gele Route

Gele route is voor leerlingen met leerachterstanden

Doel gele route: tijdige aanvraag toelaatbaarheidsverklaring praktijkonderwijs en vmbo met leerroute ondersteuning (lro). De (didactische) ondersteuning wordt door de school vorm gegeven.

Het tijdpad is als volgt:

- Eind groep 7/ begin groep 8 (uiterlijk 1 oktober): aanmelding gele route met toestemmingsverklaring
- November/ december: afname individueel intelligentieonderzoek bij potentiële praktijkonderwijs leerlingen
- Januari/februari: basisschool bespreekt didactische resultaten en onderzoeksgegevens en geeft advies
- 7 of 8 maart 2022: aanmeldavonden
- Aanvraag toelaatbaarheidsverklaring Praktijkonderwijs of Vmbo met leerroute ondersteuning
- April/mei: intakegesprek praktijkonderwijs
- Juni 2022: kennismakingsavonden

Hierbij geef ik toestemming (aanvinken) aan het Samenwerkingsverband VO Weert, Nederweert en Cranendonck:

- Om bij mijn kind, indien nodig op basis van didactische resultaten, een individueel intelligentieonderzoek af te nemen en de scoring via online testplatform Q-global op de server van Pearson Academy uit te voeren.
- Om de gegevens uit het onderwijskundig rapport te bespreken met de basisschool

Naam kind:..... **Basisschool:**.....

Voorlopig advies:

Het is belangrijk om tijdens het eventuele onderzoek rekening te houden met:

.....
.....
.....

Datum:

Plaats:.....

Handtekening leerling:

**Ouder 1/ wettelijke
vertegenwoordiger 1:**

**Ouder 2/ wettelijke
vertegenwoordiger 2:**

Indien één handtekening:

Heeft ouder 1/ wettelijk vertegenwoordiger 1 alleen het ouderlijk gezag?

- Ja
- Nee

Met nadruk wordt gesteld dat alle verkregen gegevens vertrouwelijk behandeld zullen worden.

Toestemmingsverklaring Oranje Route

Oranje route is voor leerlingen met specifieke ondersteuningsbehoeften.

Doel oranje route: maatwerktrajecten om de overstap naar het voortgezet (speciaal) onderwijs zo goed mogelijk te laten verlopen. Gesprek met ouders, basisschool en voortgezet onderwijs is essentieel. Het aannamebeleid van het voortgezet onderwijs is bepalend voor plaatsing. De basisschool omschrijft de ondersteuningsbehoeften in het onderwijskundig rapport (OKR).

Het tijdpad is als volgt:

- Eind groep 7/ begin groep 8 (uiterlijk 1 oktober): aanmelding oranje route met toestemmingsverklaring
- 5 oktober 2021: oranje route avond
- November / december: oranje route gesprek en afspraken over voorbereidingstraject.
- Januari/ februari: V(S)O geeft bericht over aanname
- 7 of 8 maart 2022: aanmeldavonden
- April: eindtoets en eventueel herzien advies
- Juni 2022: kennismakingsavonden

De ondersteuningsbehoeften van de leerlingen in de oranje route zijn erg divers. Voor sommige leerlingen is er meer sprake van een warme overdracht terwijl bij andere leerlingen een uitgebreid meelooptraject plaatsvindt om te beoordelen naar welke (speciale) school de overstap gemaakt wordt. Geef aan wat uw verwachtingen zijn bij de oranje route (plaats een kruisje):

1 (warme overdracht)	2 (extra voorbereiding)	3 (maatwerk)	4 (intensief)	5 (zeer intensief)

Hierbij geef ik toestemming (aanvinken):

- Tot uitwisseling van recente (onderzoeks- en didactische) gegevens tussen basisschool en het voortgezet onderwijs, zoals weergegeven in het onderwijskundig rapport van de basisschool.
- Tot uitwisseling van gegevens tussen basisschool, voortgezet onderwijs en Samenwerkingsverband Weert, Nederweert en Cranendonck.

Naam kind:.....

Basisschool:.....

Voorlopig advies:

Datum:

Plaats:.....

Handtekening leerling:

Ouder 1/ wettelijke

vertegenwoordiger 1:

Ouder 2/ wettelijke

vertegenwoordiger 2:

Indien één handtekening:

Heeft ouder 1/ wettelijk vertegenwoordiger 1 alleen het ouderlijk gezag?

Ja

Nee

Met nadruk wordt gesteld dat alle verkregen gegevens vertrouwelijk behandeld zullen worden. Toestemming en open bespreken ondersteuningsbehoeften is een noodzakelijk onderdeel voor het traject.

Bijlage 2

Criteria Iro en pro

Didactische gegevens voor Iro /pro

In het toeleidingstraject POVO wordt aan het einde van groep 7 al bekeken welke leerlingen wellicht in aanmerking komen voor Iro/pro.

Daarvoor is het nodig dat aan de hand van de didactische gegevens, die binnen de basisschool aanwezig zijn, een achterstand aangetoond kan worden. De exacte criteria staan op de volgende pagina.

Deze achterstand kan aan het einde van groep 7 bepaald worden aan de hand van gegevens uit het leerlingvolgsysteem (Cito-LOVS).

Bij de aanvraag van Iro/pro is het zo dat de didactische gegevens **maximaal 6 maanden** oud mogen zijn **en in groep 8** afgenomen moeten zijn. Dit geldt ook voor de leergebieden waar de leerling geen achterstand heeft. Voor de te gebruiken toetsen wordt verwezen naar de lijst van toegestane instrumenten (www.cfi.nl).

Om in aanmerking te komen voor Iro/pro moet er **adaptief getoetst** zijn. In een dergelijk geval neemt men toetsen af die de leerling qua niveau redelijk zou moeten kunnen maken. Een leerling met het niveau van groep 6 laat men niet ploeteren met de veel te moeilijke toets van groep 8. Het gebruik van de toets van groep 6 is kindvriendelijker en de score is betrouwbaarder.

Door- of terugtoetsen

Als men bij gebruik van de toetsen van groep 8 een score bereikt die 10 of meer DLE-punten lager ligt dan waarvoor de toetsversie bedoeld is, moet men terugtoetsen. Als men bij het adaptief toetsen verkeerd geschat heeft en de uitslag 10 of meer DLE-punten hoger of lager uitvalt, moet men doortoetsen of terugtoetsen.

Voorbeeld: Een leerling behaalt op de M5 toets een score van dle 36. U verwachtte op grond van uw M5 keuze een score tussen DLE 21 en DLE 30. Nu is het DLE 36 geworden. U legt ter nadere verifiëring van dit niveau nu de M6 of E6 toets voor om te zien waar het niveau dan op uitkomt. U voegt beide toetsscores toe aan het onderwijskundig rapport. Ingeval van een M5 score, maar nu met een tegenvallende score van bijvoorbeeld DLE 15, moet u terugtoetsen of het bij deze leerling echt groep 4 niveau is in dit voorbeeld en wel met een E4 toets.

Bij deze werkwijze hoeft u niet drie keer door te toetsen. U kiest eerst op grond van uw verwachting. De eventueel tweede toets die u kiest sluit aan bij het op de test behaalde niveau.

Bij het gebruik van het OKR worden automatisch de juiste omrekeningen voor DLE's gemaakt.

Criteria voor Iro en pro

Voor praktijkonderwijs is het nog wettelijk verplicht om de landelijke criteria aan te houden. Bij Iro is er gekozen om alleen te beoordelen op basis van didactische achterstanden.

Criteria	Praktijkonderwijs	Leerrouteondersteuning
Leerachterstand	Meer dan 50% op minimaal 2 domeinen (niet alleen TL en SP)	Tussen 25% en 50% op minimaal 2 domeinen (niet alleen TL en SP)
Capaciteiten	Een IQ van minimaal 55 en maximaal 80	
Sociaal Emotionele Problematiek		

De leerachterstanden

- a. De leervorderingen moeten op vier domeinen worden vastgesteld; technisch lezen, begrijpend lezen, spelling en inzichtelijk rekenen.
- b. Er dient op minimaal twee van de vier domeinen sprake te zijn van leerachterstand. Eén van de domeinen met leerachterstand dient begrijpend lezen of inzichtelijk rekenen te zijn.
- c. De leervorderingen dienen gemeten te worden met een toets die voorkomt op 'de lijst van toegestane instrumenten'. De toetsen dienen afgenomen te zijn in het leerjaar dat de aanvraag gedaan wordt.

Bijlage 3

Advieskaart

Profielkaart van:

naam leerling

Ingevuld door:

naam leerkracht/IB-er

Advies BAO	Praktijkonderwijs (zie criteria)	Vmbo-basis	Vmbo-kader	Vmbo TL/ Mavo	Havo	Vwo
Cito Eindtoets	501	505	523	529	537	545
IEP		50	59	71	82	93
Route 8	<141	141	169	191	211	>234
Technisch lezen	V		IV		III	
Niveau begrijpend lezen						
midden groep 6	V		IV		III	
midden groep 7	V		IV		III	
eind groep 7	V		IV		III	
groep 8	V		IV		III	
Niveau spelling						
eind groep 6	V		IV		III	
midden groep 7	V		IV		III	
eind groep 7	V		IV		III	
groep 8	V		IV		III	
Niveau rekenen en wiskunde						
eind groep 6	V		IV		III	
midden groep 7	V		IV		III	
eind groep 7	V		IV		III	
groep 8	V		IV		III	
Intelligentieniveau, datum afname:						
Totaal	75	80		100	110	120

Leerlingkenmerken					
	Zwak				Sterk
<i>Schaal: van 5 naar 1 (van zwak naar sterk ontwikkeld)</i>	5	4	3	2	1
Gedrag ten opzichte van medeleerlingen					
Gedrag ten opzichte van leerkracht(en)					
Zelfstandigheid					
Huiswerkattitude					
Doorzettingsvermogen					
Planmatig werken					
Samenwerken					
Concentratie					
Nieuwsgierig, wil graag nieuwe dingen leren en ontdekken					
Overig:					

Leerlingkenmerken geven naast de cijfers een beeld van de leerling dat mede bepalend is voor succes in het onderwijs.

Een leerling die zwak scoort op de leerlingkenmerken, heeft over het algemeen veel aandacht nodig, maakt kleine stapjes door in zijn ontwikkeling en is gebaat bij extra ondersteuning op school. Een leerling die sterk scoort op de leerlingkenmerken, boekt gemakkelijk resultaat en kan dit vaak met minder persoonlijke ondersteuning.

Bijlage 4

Afkortingen overzicht

Bao/PO: Basisonderwijs/Primair Onderwijs

IB: Intern Begeleider.

Lwoo: Leerwegondersteunend onderwijs.

Lro: leerrouteondersteuning

Pro: Praktijkonderwijs.

OKR: Onderwijskundig rapport opgesteld als de leerling de school verlaat. Geeft informatie over de schoolgeschiedenis van de leerling.

OKR: Digitaal Overdrachtsdossier. Dit is een onderwijskundig rapport dat voor alle leerlingen uit groep 8 digitaal wordt ingevuld.

LPO: Loket Passend Onderwijs

SBO: Speciaal Basisonderwijs.

SO: Speciaal Onderwijs.

SWV: Samenwerkingsverband

VO: Voortgezet onderwijs.

VSO: Voortgezet Speciaal Onderwijs.